

1000 m, 1 ♂, 1999.VII.10, 舟曲沙滩林场 2400 m, 2 ♂♂, 1999.VII.14。

分布：云南（丽江、德钦）、陕西（宁陕）、甘肃（文县、康县、舟曲）。

(509) 谷小舟蛾 *Micromelalopha sitecta* Schintlmeister, 1989 (图 523, 图版Ⅷ: 30)

Micromelalopha sitecta Schintlmeister, 1989, *Neue Ent. Nachr.* 25: 116.

翅展 24~32 mm。头和胸部暗红褐色到暗褐色。腹部灰红褐色到暗褐色。前翅暗红褐稍带灰紫色；有 3 条灰白色横线，每线两侧衬暗边：亚基线波状；内线浅弧形，下半部不分岔；外线波浪形；亚端线波浪形，由 1 列脉间暗纹组成；横脉纹为 1 黑点。后翅淡赭褐色到褐色，外半部较暗；臀角有 1 暗褐色小斑；横脉纹为 1 小黑点。

雄性外生殖器：爪形突较短宽，末端分成 2 小圆叶；抱器瓣椭圆形，基部突起月牙形，抱器端平截而腹端有 1 很小的齿状突起（背端也锐）；阳茎端基环端部的分岔很长，角状；阳茎相对细，远超过抱器瓣长度，无阳茎刺。

观察标本：云南云龙天池 2550 m, 2 ♂♂, 1982.VIII.21, 云龙志奔山 2430 m, 2 ♂♂, 1981.VI.20, 大理中和峰 2600 m, 1 ♂, 1980.VIII.31, 巍山沙坛哨 2300 m, 1 ♂, 1980.VIII.12, 丽江玉湖 2700 m, 1 ♂, 1984.VII.27; 西藏波密易贡 2300 m, 2 ♂♂1♀, 1983.VIII.25, 吉隆 1 ♂1♀, 1984.VI.20~VII.15, 亚东下司马 2 ♂♂, 1983.VI.25。

分布：云南（云龙、大理、巍山、丽江、德钦）、西藏（波密、吉隆、亚东）；尼泊尔。

(510) 白额小舟蛾 *Micromelalopha albifrons* Schintlmeister, 1989 (图 524)

Micromelalopha albifrons Schintlmeister, 1989, *Neue Ent. Nachr.* 25: 117.

翅展 28 mm 左右。身体红褐色，具有白色的额斑可与本属其他各种相区别。

雄性外生殖器：爪形突较短宽；颞形突短宽，钩状；抱器瓣椭圆形，抱器端较尖而无明显的突起；阳茎粗长，无阳茎刺。

观察标本：模式标本 1923 年 7 月 18 日采自广东连平，作者未见标本。

分布：广东（连平）、香港；越南。

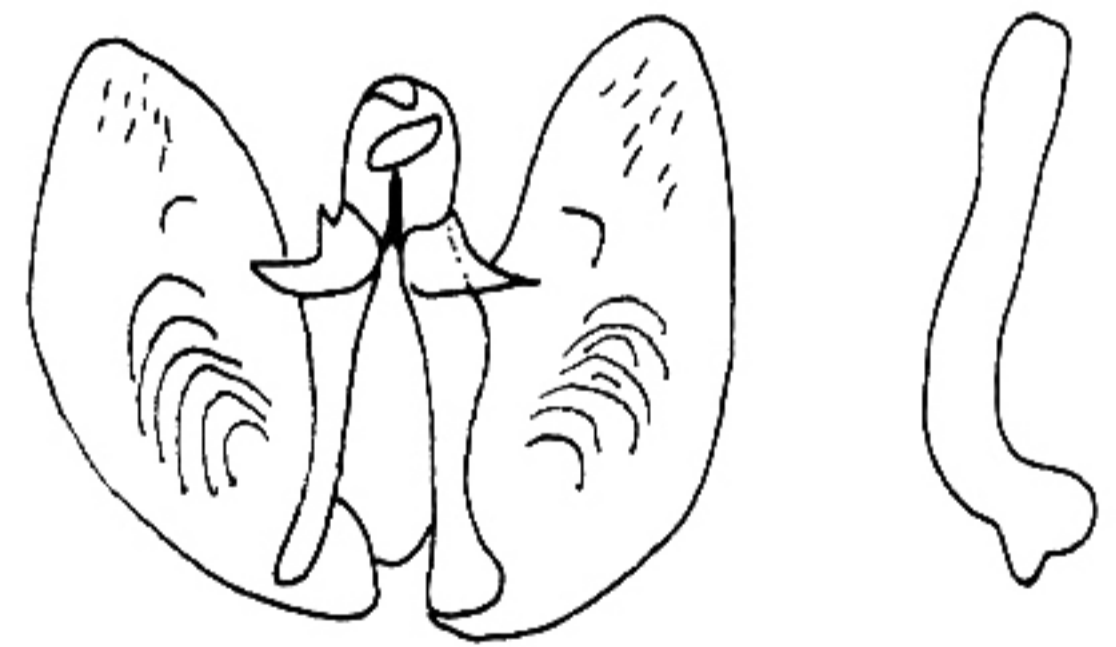


图 524 白额小舟蛾 *Micromelalopha albifrons* Schintlmeister 的雄性外生殖器 (据 Schintlmeister, 1992)

(511) 异小舟蛾 *Micromelalopha variata* Wu et Fang, 2003 (图 525, 图版Ⅷ: 35)

Micromelalopha variata Wu et Fang, 2003, *Acta Entomol. Sinica* 46 (2): 224.

翅展 32~36 mm。头和胸部红褐色到暗红褐色。腹部红褐色到暗红褐色。前翅土

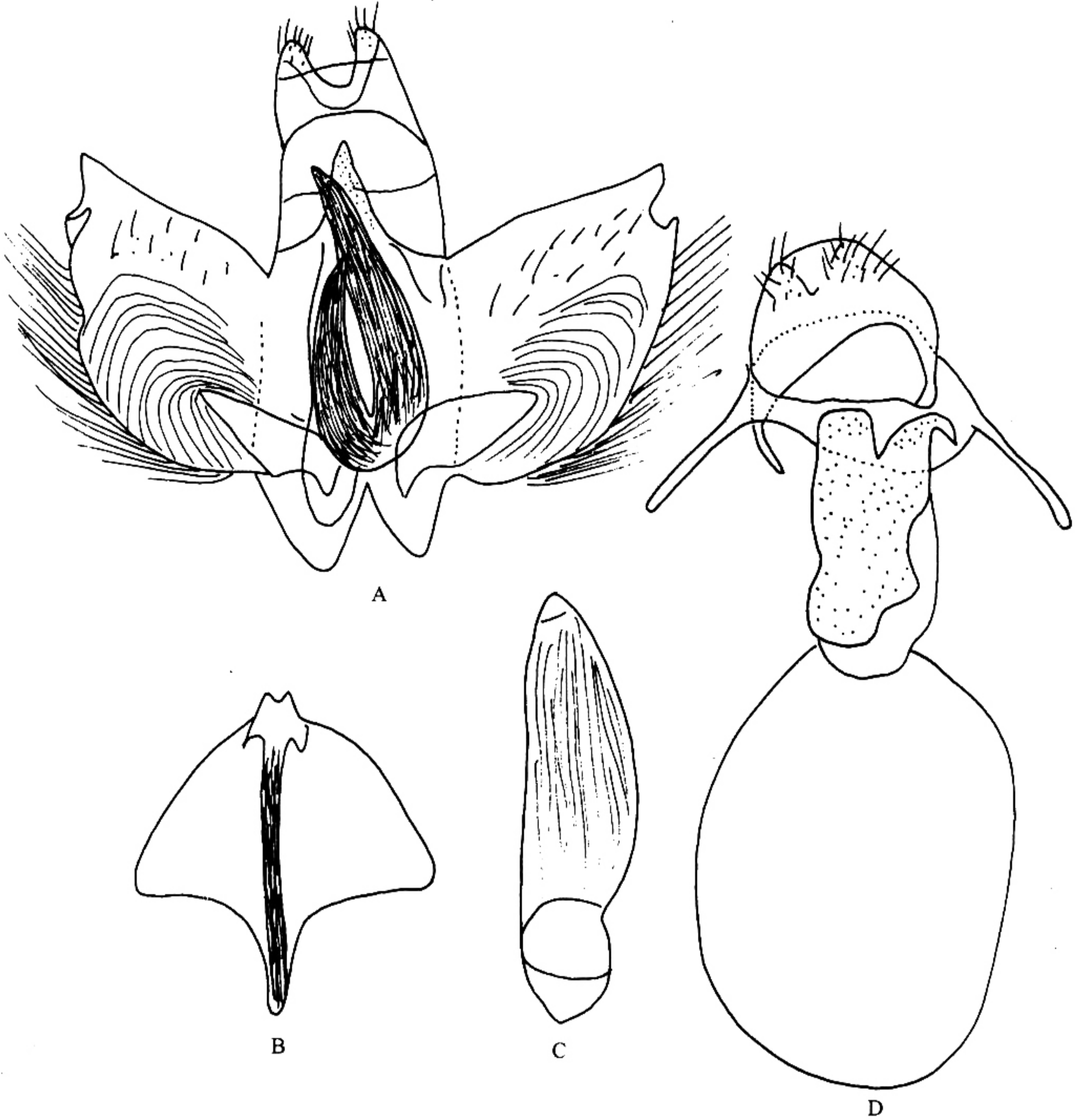


图 525 异小舟蛾 *Micromelalopha variata* Wu et Fang
A. 雄性外生殖器; B. 第 8 腹板; C. 阴茎; D. 雌性外生殖器

红色; 有 3 条灰色横线, 每线两侧衬暗边: 亚基线波状; 内线弓形, 在 Cu_2 脉处呈钝角状向外突出; 外线波浪形; 亚端线波浪形, 由 1 列模糊的脉间暗纹组成; 横脉纹为 1 黑点。后翅淡红褐色, 外半部较暗; 臀角有 1 暗褐色小斑; 横脉纹为 1 小黑点。

雄性外生殖器: 爪形突较短宽, 末端分成 2 小圆叶; 有角状弱骨化的颞形突; 抱器瓣椭圆形, 抱器端有 2 个大的齿状突起; 阴茎端基环端部的分岔长角状, 左边的一岔只有右边一岔的 $2/3$ 长; 阴茎粗大, 无阴茎刺。

雌性外生殖器: 后表皮突粗短, 前表皮突长; 第 8 腹板短宽; 囊导管短宽, 骨化; 囊体大, 无囊突。

观察标本：云南中甸冲江河 2300 m, 1 ♂, 1984.VIII.4, 刘大军采, 景东 1170 m, 1 ♀, 1956.IV.27 (正模与副模)。

分布：云南 (中甸、景东)。

本种与喜马拉雅地区产的 *M. undulata* (Hampson) 很相似, 但本种雄性外生殖器不对称的阳茎端基环可与本属所有已知种相区别。

(512) 细小舟蛾 *Micromelalopha ralla* Wu et Fang, 2003 (图 526, 图版 VIII: 27)

Micromelalopha ralla Wu et Fang, 2003, *Acta Entomol. Sinica* 46 (2): 225.

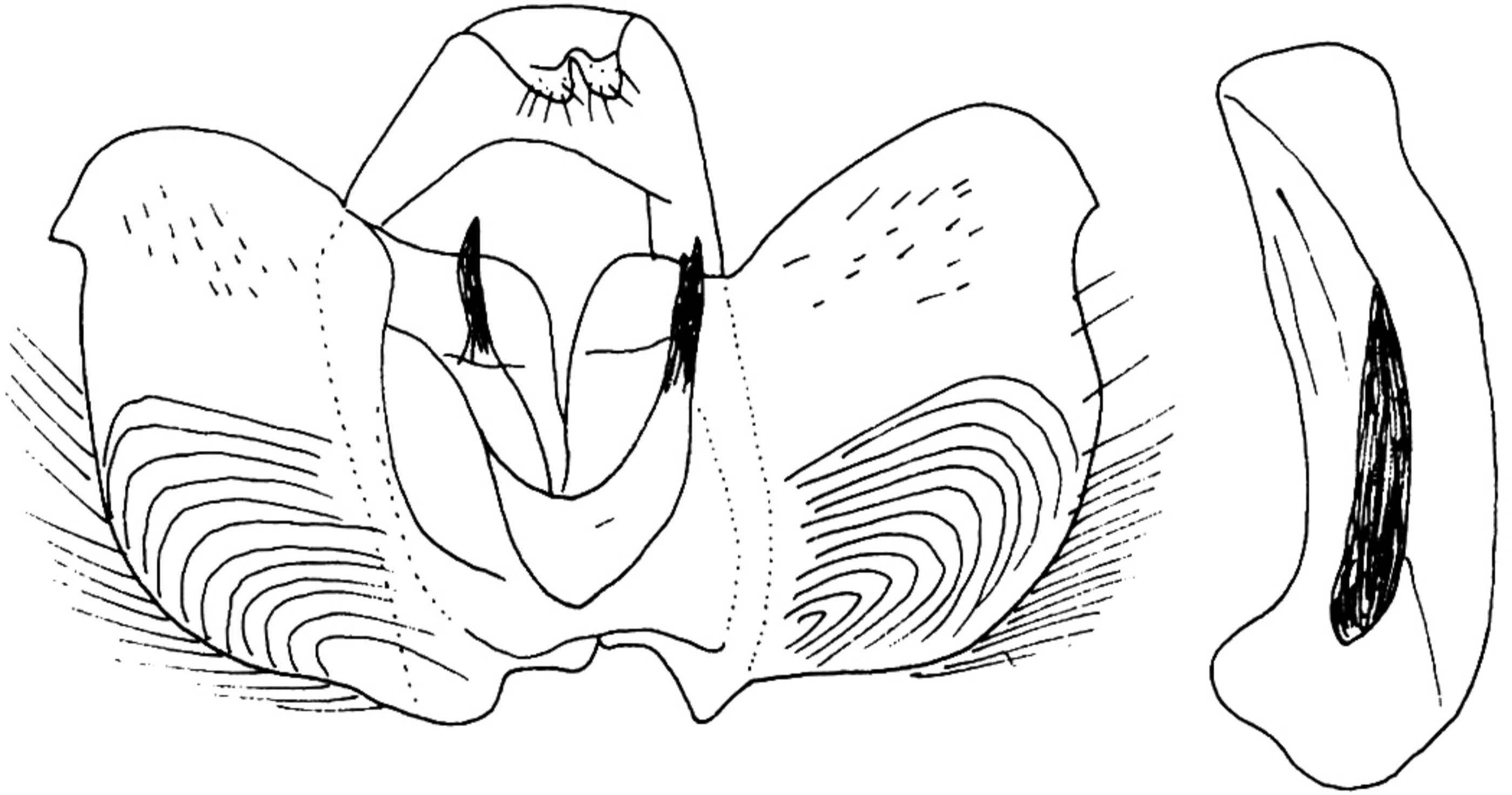


图 526 细小舟蛾 *Micromelalopha ralla* Wu et Fang 的雄性外生殖器

翅展 21~24 mm。头和胸部暗赭褐色。腹部赭褐色。前翅暗红褐带灰紫色；有 2 条灰色横线，每线两侧衬暗边；亚基线波状，不太明显；内线斜而直，不分岔；外线和亚端线均不明显；横脉纹为 1 黑点。后翅浅红褐色到褐色，外半部较暗；臀角有 1 暗红褐色小斑；横脉纹为 1 小黑点。

雄性外生殖器：爪形突较宽大，末端分成 2 小圆叶；抱器瓣椭圆形，基部突起宽大，抱器端腹面为 1 小齿状突起；阳茎端基环端部的分岔长刺状；阳茎粗长，中央有 1 大的尖削形阳茎刺。

观察标本：云南丽江玉龙山 2800 m, 2 ♂♂, 1984.VII.17, 陈一心采 (正模与副模)。

分布：云南 (丽江)。

本种外形与邻小舟蛾相似, 但本种前翅的外线和亚端线不明显。雄性外生殖器与赭